

EXPOSITION
LE TEMPS DES COLONIES À LYON

PÉRIODE 3

L'EXPOSITION COLONIALE

1914

L'exposition coloniale de 1914 va reprendre le site de l'exposition de 1872 et bénéficier des nouvelles halles que vient de construire Tony Garnier, architecte favori du maire lyonnais Édouard Herriot, sur la plaine de Gerland à Lyon. Dans un pavillon unique, sous l'égide du Comité national des expositions coloniales, sont alors rassemblées les « colonies » d'Algérie, du Maroc, de Tunisie, d'AOF, d'AEF, de Madagascar et d'Indochine. En parallèle, le pavillon chinois ou celui de la Perse, celui de la soierie, mais aussi le pavillon tunisien avec son souk et ses boutiques de tapis, comme l'impressionnante reconstitution sous forme d'exposition « vivante » de la conquête de l'Algérie, constituent des étapes ludiques proposées aux milliers de visiteurs. Attraction majeure de l'exposition, les pousse-pousse chinois vont en devenir une image mythique et récurrente, que ce soit dans la presse, les cartes postales ou la littérature locale. Plus de quatre-vingts pousse-pousse, avec éclairage pour les balades nocturnes, guidés par des « coolies » originaires de Hong Kong — des *rickshaws*, terme chinois —, sont stationnés quotidiennement sur la place Bellecour et proposent aux Lyonnais un voyage « exotique » pour un prix modique.

Au-delà des pavillons officiels et des *rickshaws*, le « village sénégalais » demeure l'une des « animations » les plus visitées de l'exposition lyonnaise. Celui-ci est perçu, affirme *Lyon-Exposition* du 22 février 1914, comme « une vivante démonstration de l'état encore primitif des régions de l'intérieur du Sénégal ». Le but est toujours le même : distraire, étonner, informer, animer et « étudier sur le vif les diverses mœurs de ces populations ». Comme en 1894, les visiteurs viennent en nombre pour découvrir cette Afrique reconstituée au cœur de Lyon, véritable « leçon de choses » ethnographique. Mais les Lyonnais ne vont profiter des « attractions » que quelques semaines car, le 2 août, la guerre éclate entre la France et l'Allemagne... Malgré le contexte, les portes de l'exposition resteront ouvertes, et l'on prétend que les pousse-pousse seront envoyés au front pour le transport de blessés...

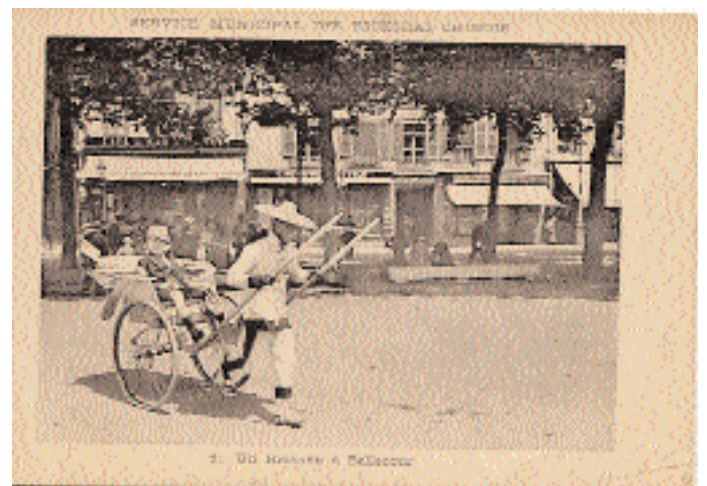
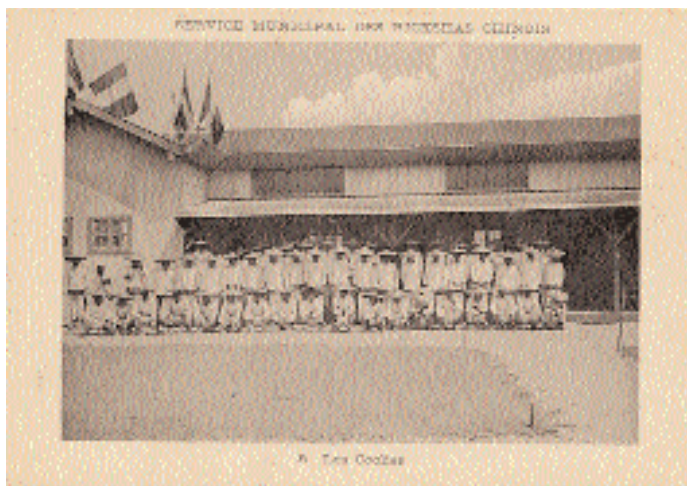
- 22** *Accourez tous ! C'est un lion qui ne mord point !*, carte postale signée Jean-Robert, 1914 ; *Exposition internationale de Lyon*, carte postale signée Jean-Robert, 1914 & *Foire de Lyon*, carte postale signée G.X.Wendt, édition Ocim, 1919. © Collection Achac
- 23** *Exposition internationale de Lyon. Jardins de l'Horticulture et Village sénégalais*, carte postale signée Lévy frères, 1914 ; *Exposition internationale de Lyon. Entrée des colonies*, carte postale signée ECL, 1914 ; *Exposition internationale de Lyon. Installation du Village noir*, carte postale, édition officielle BF, 1914 ; *Exposition internationale de Lyon. La section ottomane*, carte postale signée Lévy frères, 1914. © Collection Achac
- 24** *Exposition internationale de Lyon*, cartes postales dont deux signées Lévy frères et une S. Farges, 1914. © Collection Achac
- 25** Les « *Pousse-Pousse* » chinois [Exposition internationale de Lyon], carte postale signée Lévy frères, 1914. © Collection Achac
- 26** *Service municipal des Rickshas chinois* [Exposition internationale de Lyon], cartes postales, 1914. © Collection Achac
- 27** *Exposition internationale de Lyon. « Pousse-Pousse » chinois*, cartes postales dont deux signées ECL, 1914. © Collection Achac
- 28** *Exposition coloniale de Lyon. Pavillon de la Conquête de l'Algérie*, cartes postales signées Lévy frères, 1914. © Collection Achac
- 29** *Exposition coloniale et internationale de Lyon*, cartes postales dont deux signées Lévy frères, 1914. © Collection Achac
- 30** *Exposition internationale de Lyon. Village sénégalais*, cartes postales dont une signée S. Farges, 1914. © Collection Achac
- 31** *Exposition internationale de Lyon. Village sénégalais*, cartes postales dont deux signées S. Farges, 1914. © Collection Achac

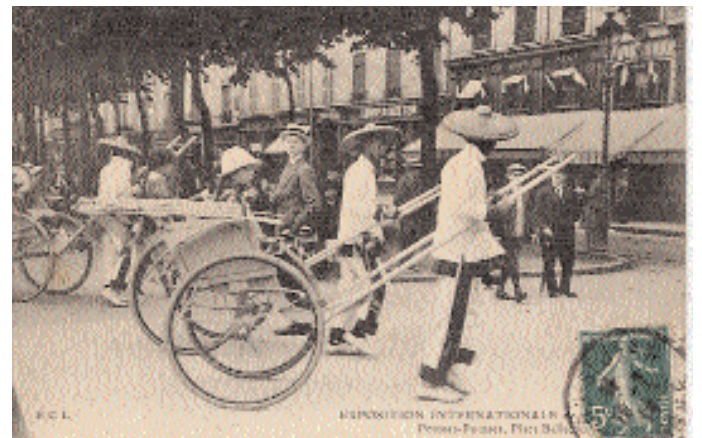
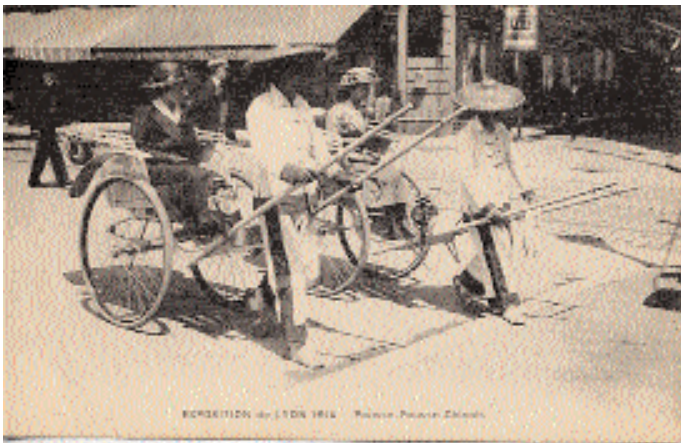






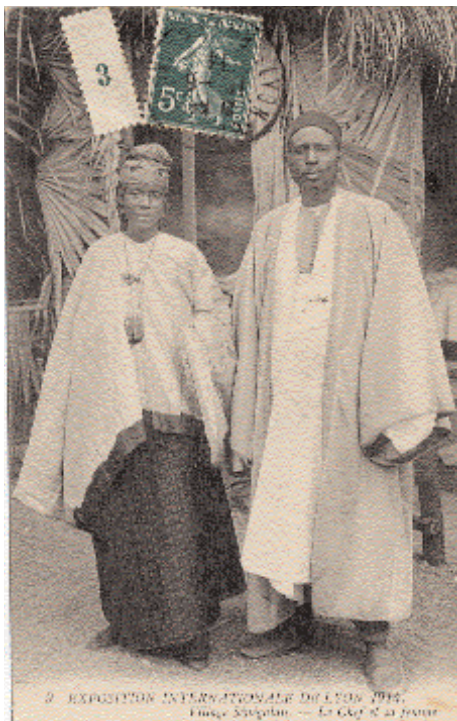














LYON — EXPOSITION INTERNATIONALE DE 1914.
Cuisine. Sénégalais



17 — EXPOSITION INTERNATIONALE DE 1914. — Village Sénégalais.
Groupe de Jeunes et d'Adolescents



18 — EXPOSITION INTERNATIONALE DE 1914.
Village Sénégalais. — Jeunes et Dées

EXPOSITION
LE TEMPS DES COLONIES À LYON

PÉRIODE 4

D'UNE GUERRE À L'AUTRE

1918-1956

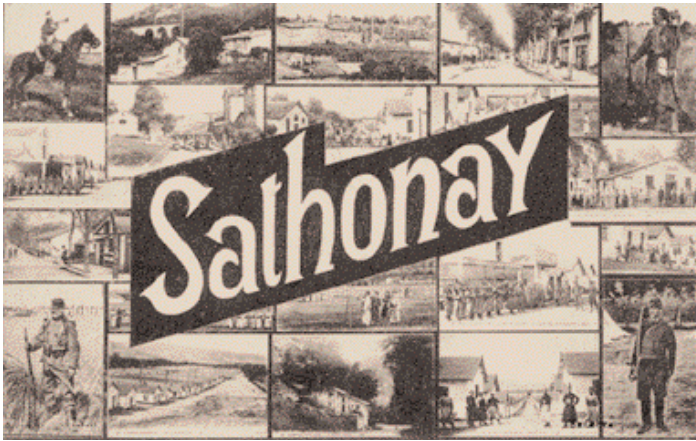
Le déclenchement de la Première Guerre mondiale voit l'arrivée de centaines de milliers de soldats et travailleurs en provenance des outre-mers. Constituant une zone de transit majeure, Lyon — comme toute la région Rhône-Alpes — vit au rythme du passage des convois et des allers-retours avec le front. En outre, de nombreux travailleurs s'installent en région, originaires du Maghreb, d'Afrique noire, mais aussi d'Indochine et de Chine. Au lendemain du conflit, le flux ne s'interrompt pas.

Ce début de l'entre-deux-guerres voit aussi le développement des expositions coloniales (comme à Grenoble en 1925) et des structures coloniales muséographiques : musée colonial de la Ville de Lyon, musée colonial des Missions catholiques, musée des Missions africaines de Lyon, musée colonial de la Chambre de commerce, musée de la Propagation de la foi... Nombre de ces institutions vont pourtant, malgré les intentions affichées dans les années 20, vivre au ralenti dès le milieu des années 30.

Ce sera sous Vichy que la propagande coloniale reprendra de la vivacité. La Semaine de la France d'outre-mer s'est ainsi tenue du 15 au 21 juillet 1941 afin de coïncider avec l'anniversaire du régime. En mai 1942, à l'occasion de la Quinzaine impériale, Lyon et Vichy accueillent des Jeux de l'empire inaugurés par le maréchal Pétain. Cette propagande en faveur de l'empire donne également lieu à des initiatives marquantes comme le train-exposition des colonies et celui-ci fait étape, au cours de l'été 1942, dans les villes de Saint-Étienne et de Lyon, accueillant des milliers de visiteurs.

Au sortir de la guerre, la France s'engage dans le conflit indochinois, puis, en 1954, dans la guerre d'Algérie. Dès lors, la propagande coloniale se fait plus économique et plus discrète. Dernier espace grand public où la propagande se diffuse encore, la Foire de Lyon propose régulièrement des pavillons coloniaux, comme en 1956, avec cette rétrospective sur *L'Œuvre de la France en Algérie*. Mais, celle-ci nous semble, aujourd'hui, bien décalée par rapport au conflit qui, deux ans avant, s'est engagé en Afrique du Nord.

- 32 *Camp de Sathonay*, carte postale, 1915 ; *Camp de Sathonay. Les Zouaves emportent la soupe*, carte postale signée LL, 1917 & *Lyon-Sathonay. Les Chasseurs d'Afrique. En selle pour le front*, carte postale signée S. Farges, 1915. © Collection Achac
Le déjeuner du soldat, gare de Perrache [Lyon], carte postale signée Jules Sylvestre, 1916.
 © Bibliothèque municipale de Lyon - Fonds Sylvestre
- 33 « Les Sénégalais dans nos usines de guerre » [Lyon], couverture de presse in *Excelsior. La Guerre Illustrée*, 1916 [septembre]. © Collection Achac
- 34 « L'empereur d'Annam, S. M. Kaï-Dinh, quitte la gare Perrache », photographie de couverture in *La Vie Lyonnaise*, 1922 [août]. © Collection Achac
- 35 *Grenoble. Exposition internationale de la Houille blanche et du Tourisme*, cartes postales dont une signée AM et une Pacalet, 1925. © Collection Achac
- 36 « Le passage à Lyon du Bey de Tunis », couverture de presse in *La Vie Lyonnaise*, 1930 [août] & « Le Sultan du Maroc à Lyon », couverture de presse in *La Vie Lyonnaise*, 1931 [août]. © Collection Achac
- 37 *Musée Colonial de la ville de Lyon*, photographies, 1933. © Musée d'histoire naturelle de Lyon
- 38 « M. Herriot inaugure le musée colonial », photographies de presse in *La Vie Lyonnaise*, 1927 [juin]. © Collection Achac
- 39 *Lyon Colonial*, couverture du bulletin de l'Association des anciens élèves de l'Enseignement colonial et de l'École de préparation coloniale, 1932 [mars-avril-mai]. © Collection Achac
- 40 *Quinzaine impériale. Visitez le train d'exposition des Colonies*, affiche signée Roland Hugon, 1942 & *Trois couleurs, un drapeau, un empire*, affiche signée Éric Castel, 1942. © Collection Achac [album de 1943, édité par Vichy, présentant les affiches éditées par les Services techniques de la Propagande du ministère de l'Information]
- 41 *Train des colonies en gare de Saint-Étienne*, photographie de Léon Leponce, 1942. © Archives municipales de Saint-Étienne - Fonds Léon Leponce
- 42 *Foire de Lyon. Palais de l'Algérie*, photographies anonymes, 1956. © Archives municipales de Lyon



LA GUERRE ILLUSTRÉE

(Du 9 au 15 septembre : 16 pages de texte et de photographies)

Parution, tous les jours, à 10 heures.

Abonnement : 12 francs par an (12 numéros).

Édition de 100,000 exemplaires.

EXCELSIOR

Journal Illustré Quotidien

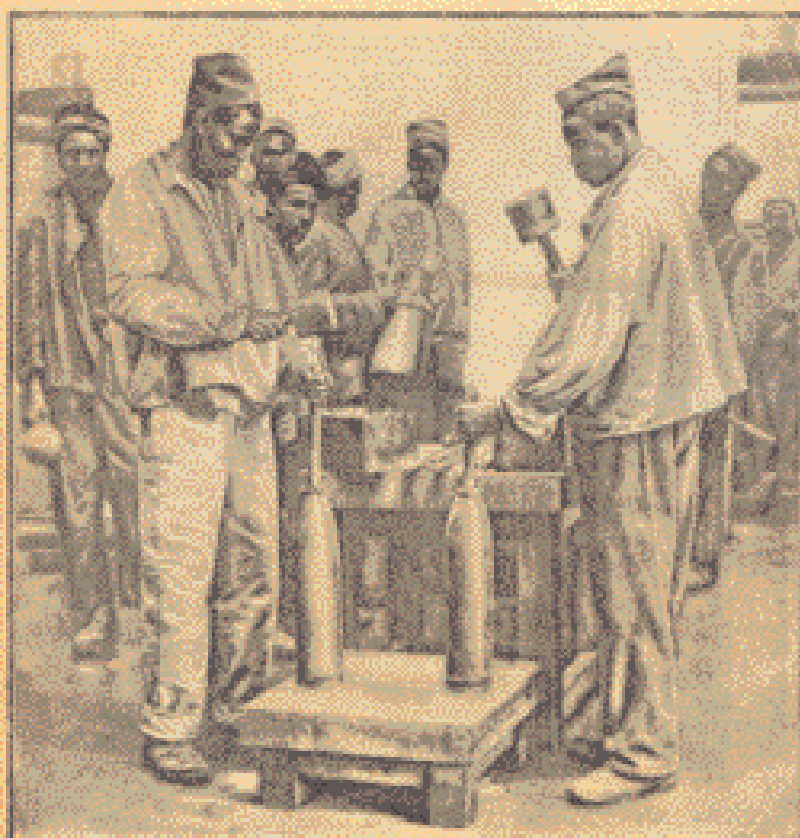
Publication de 16 pages de texte et de photographies.

Abonnement : 12 francs par an (12 numéros).

Informations - Chroniques - Sciences - Arts - Sports - Théâtre - Économie

Abonnement : 12 francs par an (12 numéros).

Édition de 100,000 exemplaires.



LES SÉNÉGALAIS DANS LES CHARENTS DE GUERRE. — Dans le village de Lorient, de nombreux Sénégalais sont employés au chargement des chars. Ces auxiliaires apportent le plus grand soin à la tâche qui leur est confiée et nous donnent ainsi satisfaction dans les travaux auxquels ils effectuent. D'autres Sénégalais sont utilisés sur divers points de l'arrière et nous rendent les mêmes services.

4^e Année — N° 100

Le Numéro : 1 Juin

12 Août 1919

La Vie Lyonnaise

ACTUALITÉS

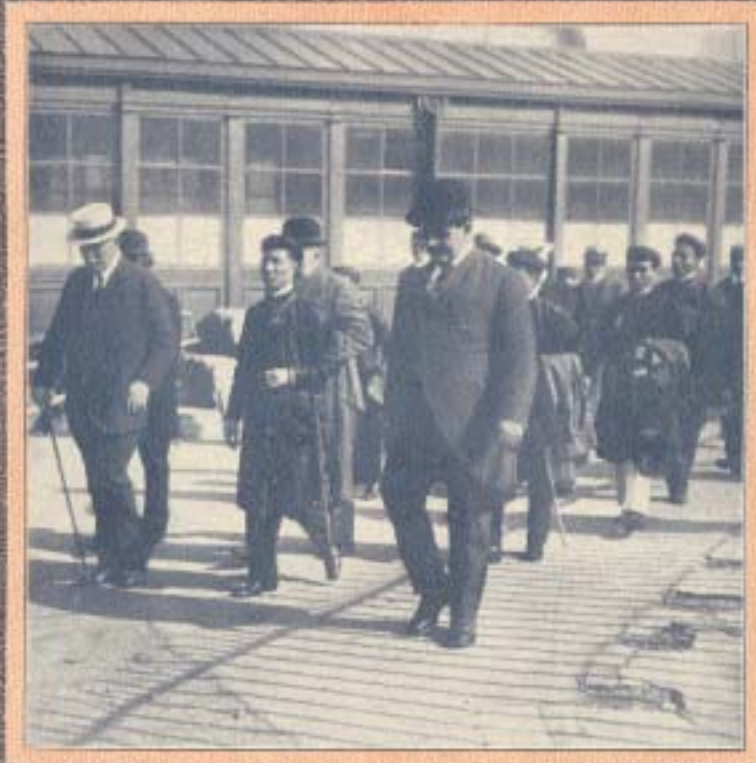
ARTS

THEATRE

TOURISME

MODE

SPORTS



L'EMPEREUR D'ARRAS À LYON
Arrivé à la gare St. Jean le 20 mai, il a été reçu par M. Humez
S. M. Eberstadt qu'on va voir de l'école.

REVUE ILLUSTRÉE PARAÎSSANT TOUS LES SAMEDIS
RÉDACTION ET ADMINISTRATION : 1, Quai des Frères, LYON



REPORTAGE de GRENDEL 1975 - VILLAGE AFRICAÏN - 20. Groupe d'habitants



La Semaine à Lyon, en France et à l'Étranger

Vendredi 27 août. — La Chambre commence la discussion du projet relatif à la gestion du monopole des allumettes. Elle consacre la séance de l'après-midi à l'interpellation de M. Marcel Cachin au sujet du discours que M. Albert Sarraut prononcera, à Constantinople, contre le Parti communiste.

— La reine des Belges rend visite à la mère de l'industriel Nuyens.

— Dans la matinée, l'aviateur Lindbergh survole Paris à très basse altitude, précédé, au cours de sa course, l'après-midi, il est reçu au Sénat et au ministère du Commerce et de l'Industrie.

— La rupture est rompue entre les gouvernements de Londres et de Moscou. La délégation soviétique devra quitter l'Angleterre dans les dix jours.

Samedi 28. — Quarante académiciens de Brive-la-Gaillarde donnent au lycée de Belloc un concert applaudi par un nombreux auditoire.

— A bord de son avion « Spirit of Saint Louis », Lindbergh vole de Paris à Bruxelles. Il reçoit dans la capitale belge un accueil triomphal.

Dimanche 29. — M. Herriot inaugure le Musée Colonial installé par les soins de M. Fayolle dans le palais de l'ancien Musée Guimet, aujourd'hui Muséum d'histoire naturelle. M. Fayolle reçoit le nouveau Musée au Musée de Lyon qui lui répond par une brillante réception.

— M. Poincaré présente à Roosevelt la liste donnée en l'honneur de Jeanne d'Arc.

— M. Poincaré reçoit le corps de guerre à la ville de Nancy. — Lindbergh vole de Bruxelles à Londres. Cinq cents mille personnes l'applaudissent à son atterrissage sur l'aérodrome de Croydon.

— Le Gouvernement des Soviets révoque d'urgence toutes les autorités locales prises par l'Angleterre et les délégués japonais.

Jeudi 30. — Le Comité qui s'est constitué pour organiser, en octobre 1927, le centenaire de Marcellin Berthelin, tient sa première séance à la salle Mafieu.

— M. Myron-L. Herrick, ambassadeur des États-Unis en France, reçoit à M. Doumergue en compagnie de son secrétaire de cabinet Cordell à l'occasion de la réception faite à Lindbergh.

— A l'occasion du Memorial Day, M. Myron-L. Herrick prononce au Sénat un discours en faveur de la loi de 1917.

— Une escadre française en visite à Port-au-Prince est chaleureusement accueillie par les marins et la population anglaise.

— Une escadre anglaise quitte Malte à destination de l'Égypte où le mouvement antilibertaire s'accroît.

Mardi 1^{er} juin. — La Commission de la Chambre approuve la demande de mise de l'immunité parlementaire proposée par le Gouvernement contre quelques députés communistes.

— Le Gouvernement des indépendants décide de supprimer le contrôle interne en Bulgarie.

— Les officiers de l'armée française actuellement à Port-au-Prince sont reçus au soir d'un banquet.

— Un congrès discute la Hollande et la Belgique.

On dit que...

Une société américaine, la Hans Speakers Corporation, vient d'inaugurer, à Philadelphie, la publicité par avion tout-parleur.

Un gigantesque haut-parleur est fixé sur un avion comprenant également un récepteur de T.S.F.

Tout en survolant la ville à faible altitude, l'avion répète la bonne parole, c'est-à-dire les annonces faites par un poste amateur voisin.

Aviez-vous remarqué ?

(La Presse.)

A M., dans la salle où se donnent tous les bals de sociétés, on lit ceci :

AVIS

« La Direction a l'honneur d'informers sa fidèle et nombreuse clientèle qu'un grand concertation venant du dehors se fera demain dans la ville.

« En outre, les personnes munies de leur souper froid : omelette, sandwich, haricots, sardines, etc., etc., sont priées de conserver dans leurs poches les pelures, papiers gras, boîtes vides, arêtes, etc., au lieu de les répandre sur le parquet, ce qui produit un effet peu désirable dans la salle. »

(Le Berc.)



M. HERRIOT INAUGURE LE MUSÉE COLONIAL
Installé par M. Fayolle dans le palais de l'ancien Musée Guimet, boulevard des Belges.

LYON COLONIAL

Bulletin de Renseignements Économiques et Statistiques

45. $\frac{1}{2} \ln 2$ 46. $\frac{1}{2} \ln 2$

L'Association des Anciens Elèves de l'Enseignement Colonial
et de l'Ecole de Préparation Coloniale
DE LA CHAMBRE DE COMMERCE DE LYON

PHILIPPO DI NICOLO' A.L.

LYON — 8, Rue Sainte-Catherine, 8 — LYON

Chen, J., & Brown, H. (2000). *Gender and the family*. London: Routledge.

Committee Chairman: ALFRED CHARNETANT

Président de l'Association
Marcel HEIN
25, rue Jergole, 55
13 005



Imprimerie spéciale
F. VILLFLONGUE
2, place des Terreaux
LYON

CONCLUSIONS

XVIII Voyage (Delphinus) Papagayo, Mexico (September 1958)
 (Continued)

La Situation

12. Situation géographique dans la Province Indochinoise. —
 Carte No. 1211.

Les *Papilio* *Phaenocarpa* *Alcon* du Nord. — J. de Guzmán.

que du Nord et les lacs du couloir.

Offices Algériens d'Action Économique et Éducative.

Chroniques de Khabze

James R. Kestel, Jr., is a professor

Communications des Officiers commandant de la Chambre de Commerce de Lyon.

Chronique de l'Association

Offices et demandes d'impôts.

Hilfsmittel:

ABONNEMENTS

Précis of Columbia	12 francs
Illustrations	12 —

